

ПН ←

### Картка вогню 2 мвід

Ор. 8-курсу "Новий"  
2000 м



Масштаб картки вогню (М): в 1 см  $\approx$  125 м

$$M = \frac{Д \text{ (на місцевості)}}{Д \text{ (на аркуші)}} = \frac{\approx 2000 \text{ м}}{16 \text{ см}}$$

Подальші креслення бажано виконувати в зазначеному масштабі, пропорціях.



Командир 2 мвід \_\_\_\_\_  
" " \_\_\_\_\_ 201 р.

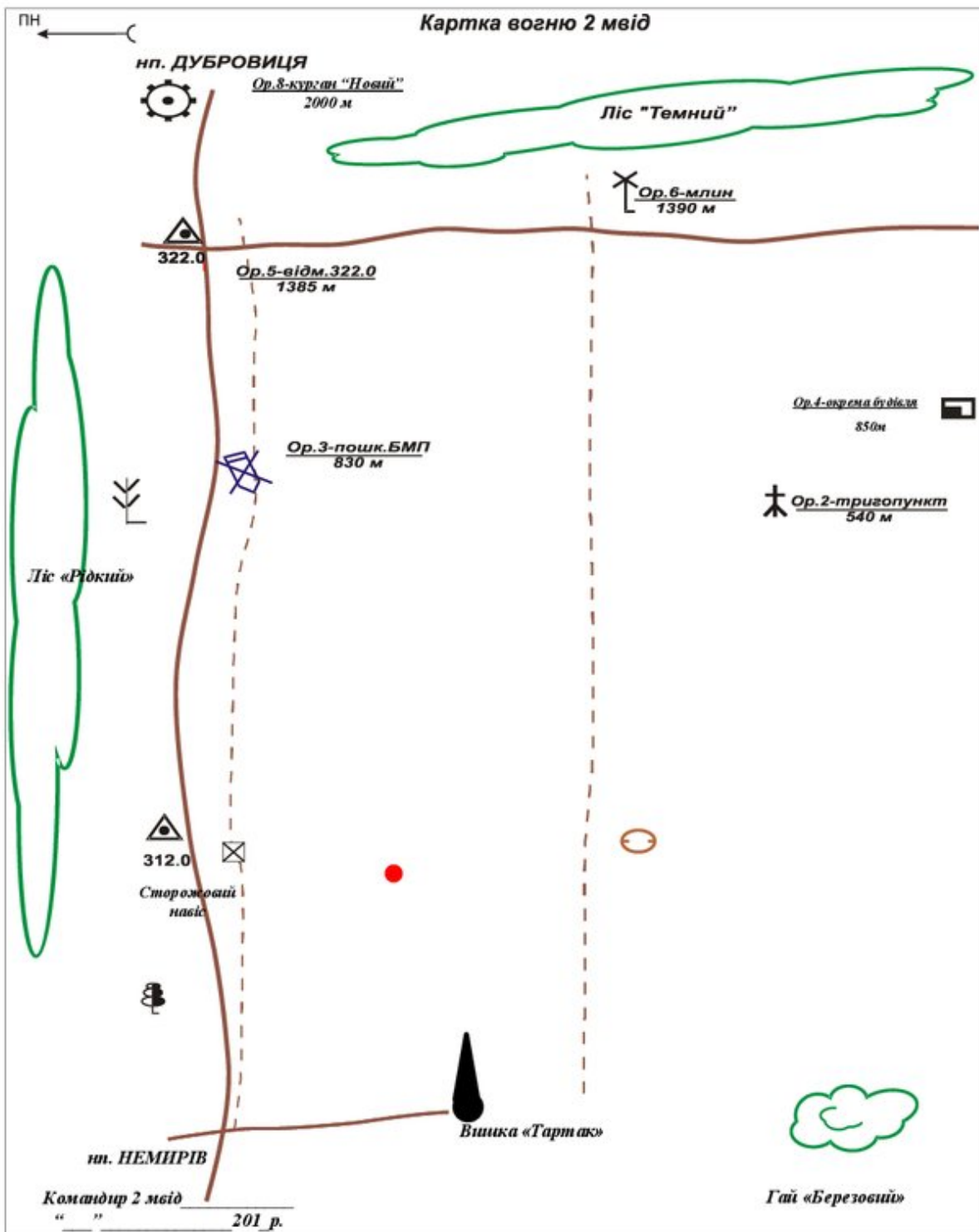
### Послідовність складання картки вогню.

1. Записати зверху аркуша заголовок **Картка вогню \_\_ мвід** і внизу підпис **Командир \_\_ мвід с-нт Вовк С.О.** " \_\_\_\_ " \_\_\_\_\_ 201\_ р.

2. Нанести точку свого стояння (майбутнє місце у бойовому порядку відділення) на відстані, що складає приблизно 1/3 довжини аркушу від його нижнього краю.

3. Визначити сторони горизонту (північ або південь) та показати стрілкою.

4. Нанести найбільш віддалений орієнтир. Відкладена до нього віддаль може служити масштабом при нанесенні інших орієнтирів, місцевих предметів і цілей.

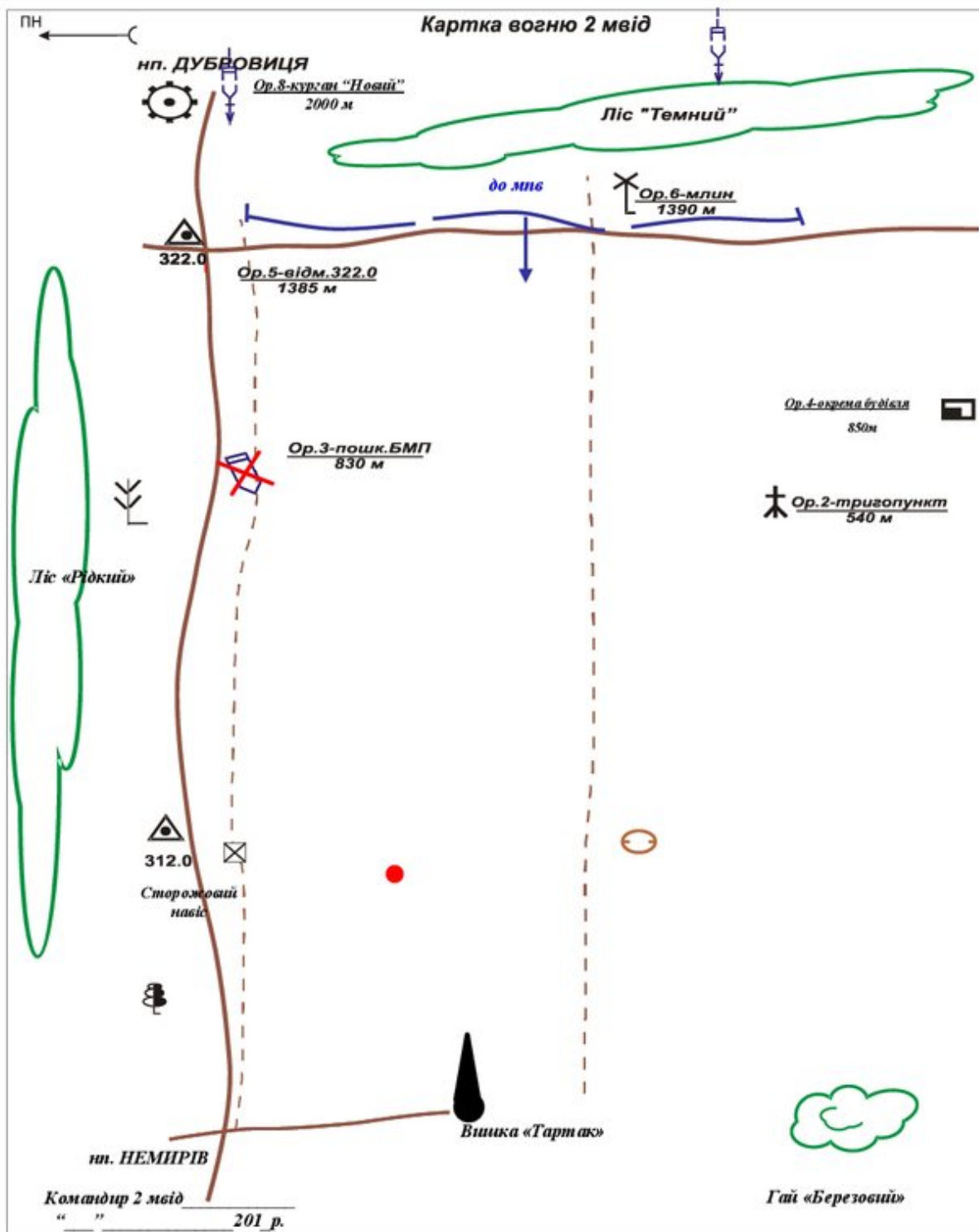


5. Нанести орієнтири, їх номери, найменування та відстань до них. Для зручності орієнтування і управління боєм командир відділення може спочатку нанести місцеві предмети



Орієнтирами вибираються добре видимі місцеві предмети. При використанні нічних прицілів орієнтирами вибираються місцеві предмети з великою відбивною здатністю в межах дальності дії прицілів.

Орієнтири нумеруються справа наліво і по рубежах від себе вбік противника. Один з них призначається основним. Крім орієнтирів для управління вогнем можуть використовуватися добре видимі місцеві предмети

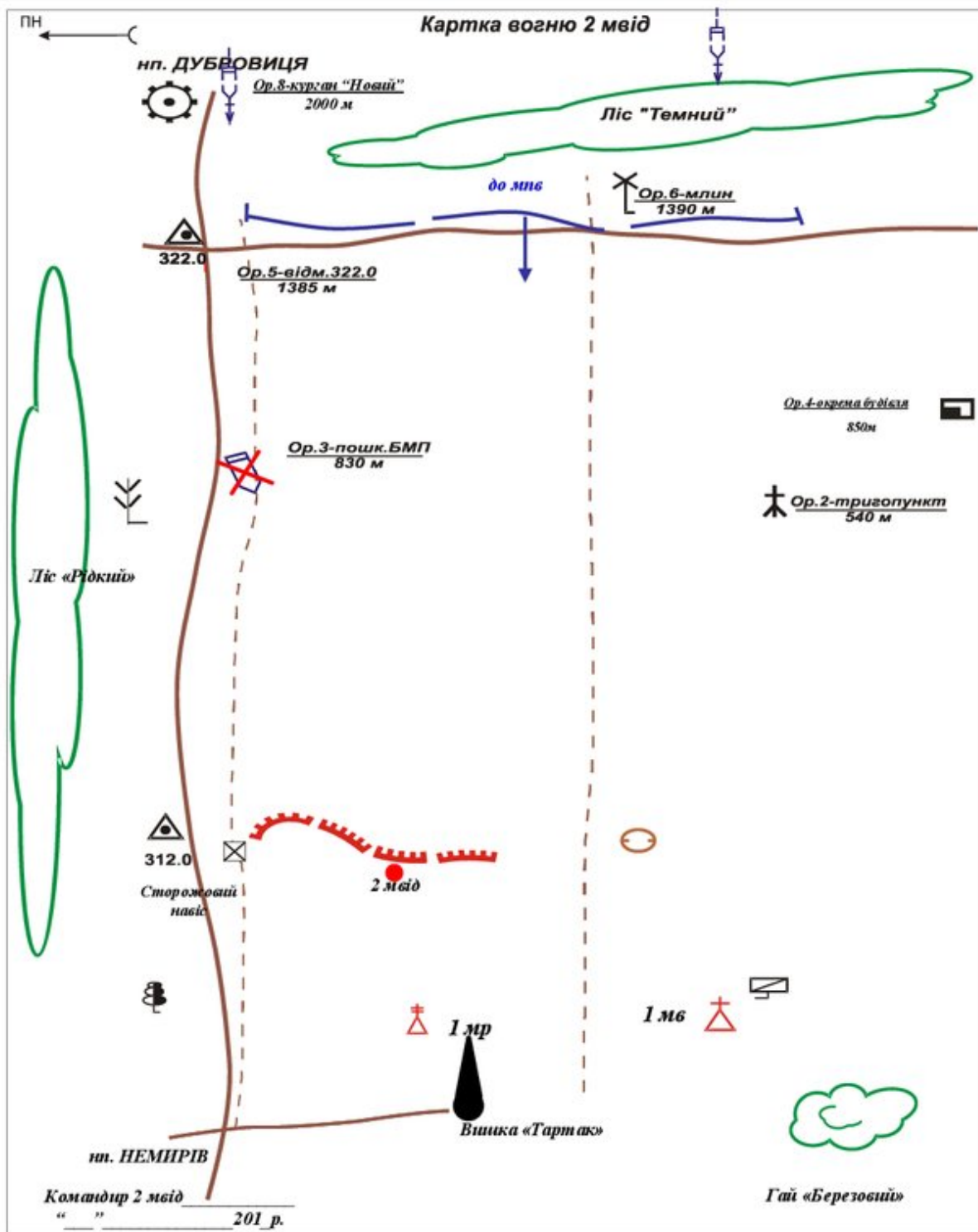


## 6. Нанести положення противника.



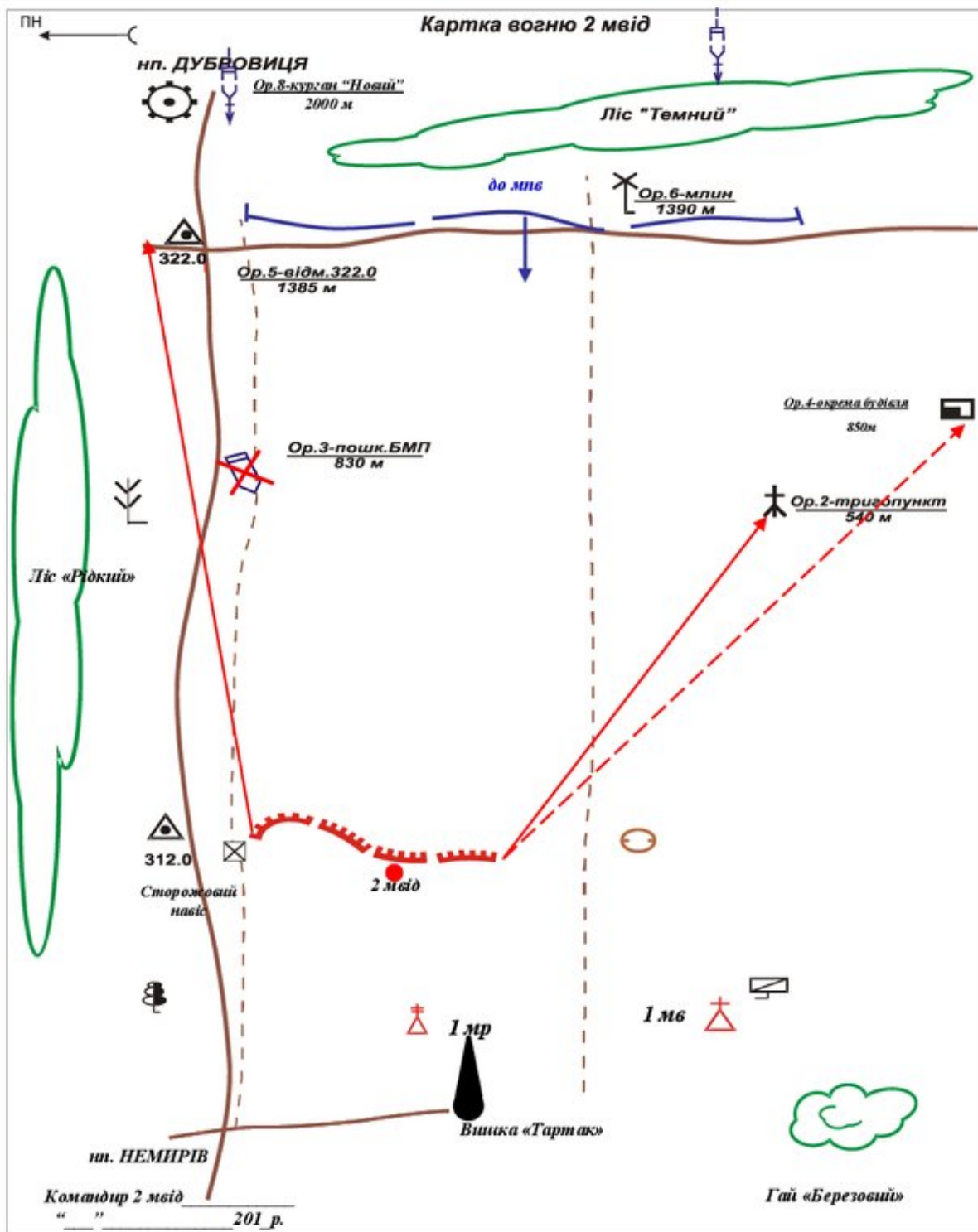
В умовах безпосереднього зіткнення з противником – нанести розвіданого противника (передній край, вогневі позиції, КСП, та ін.)

В умовах відсутності зіткнення з противником – нанести імовірний склад і характер дій противника (рубежі розгортання у взводні колони, переходу в атаку, спішування, маневр тощо)



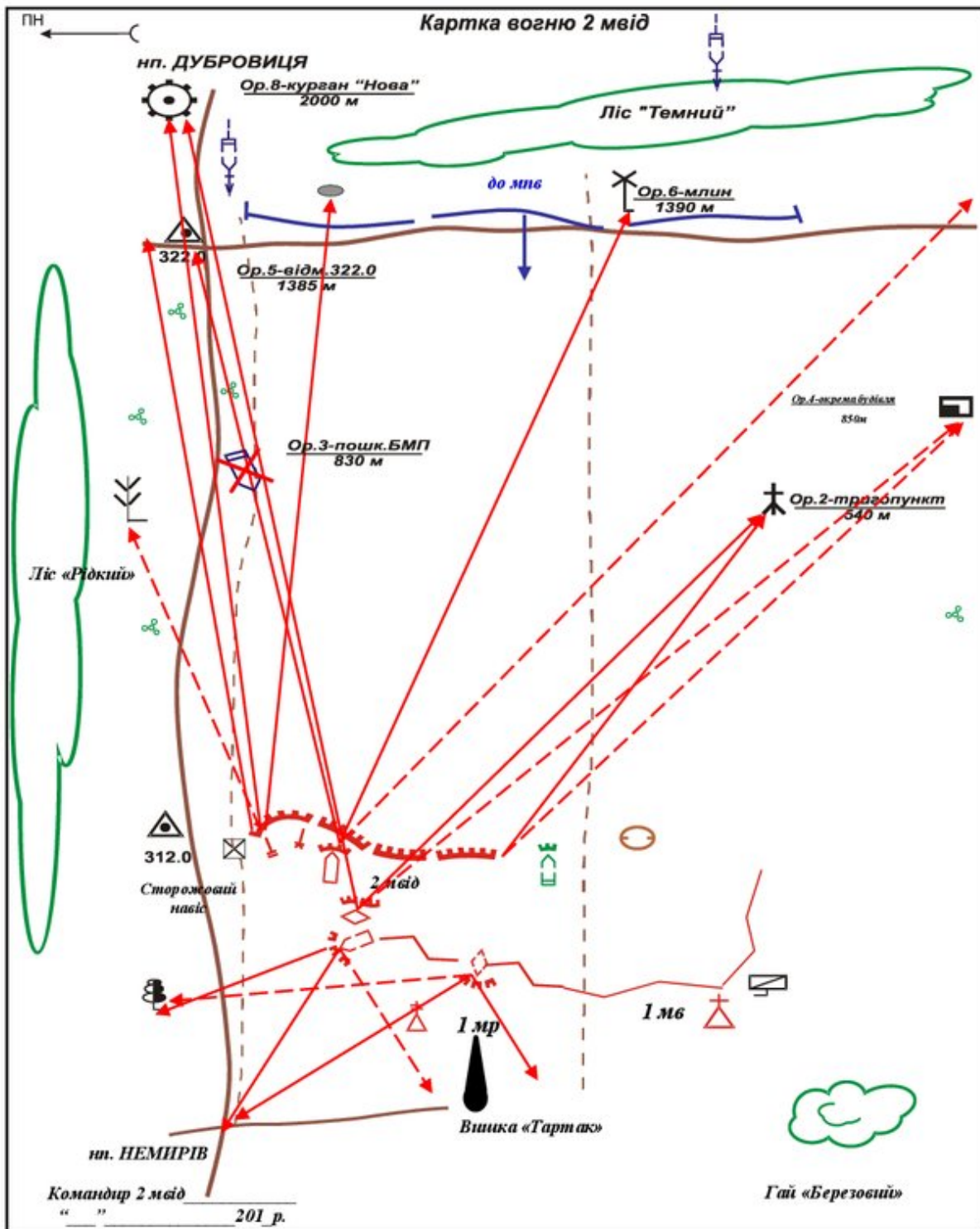
7. Нанести позицію відділення, а командири гранатометного та проти-танкового відділень – і положення механізованого підрозділу, якому вони придані.



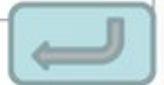


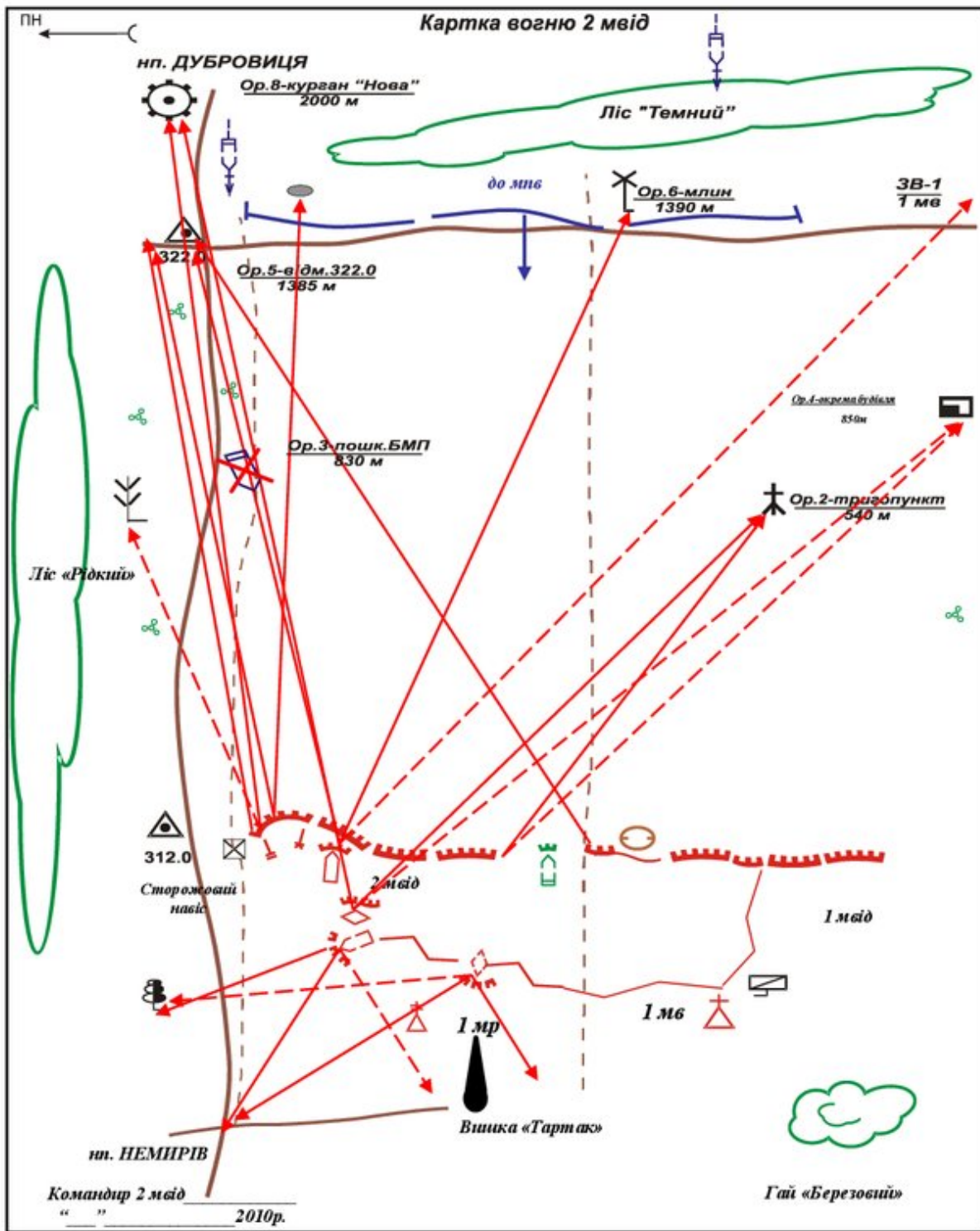
8. Нанести смугу вогню відділення та додатковий сектор обстрілу.





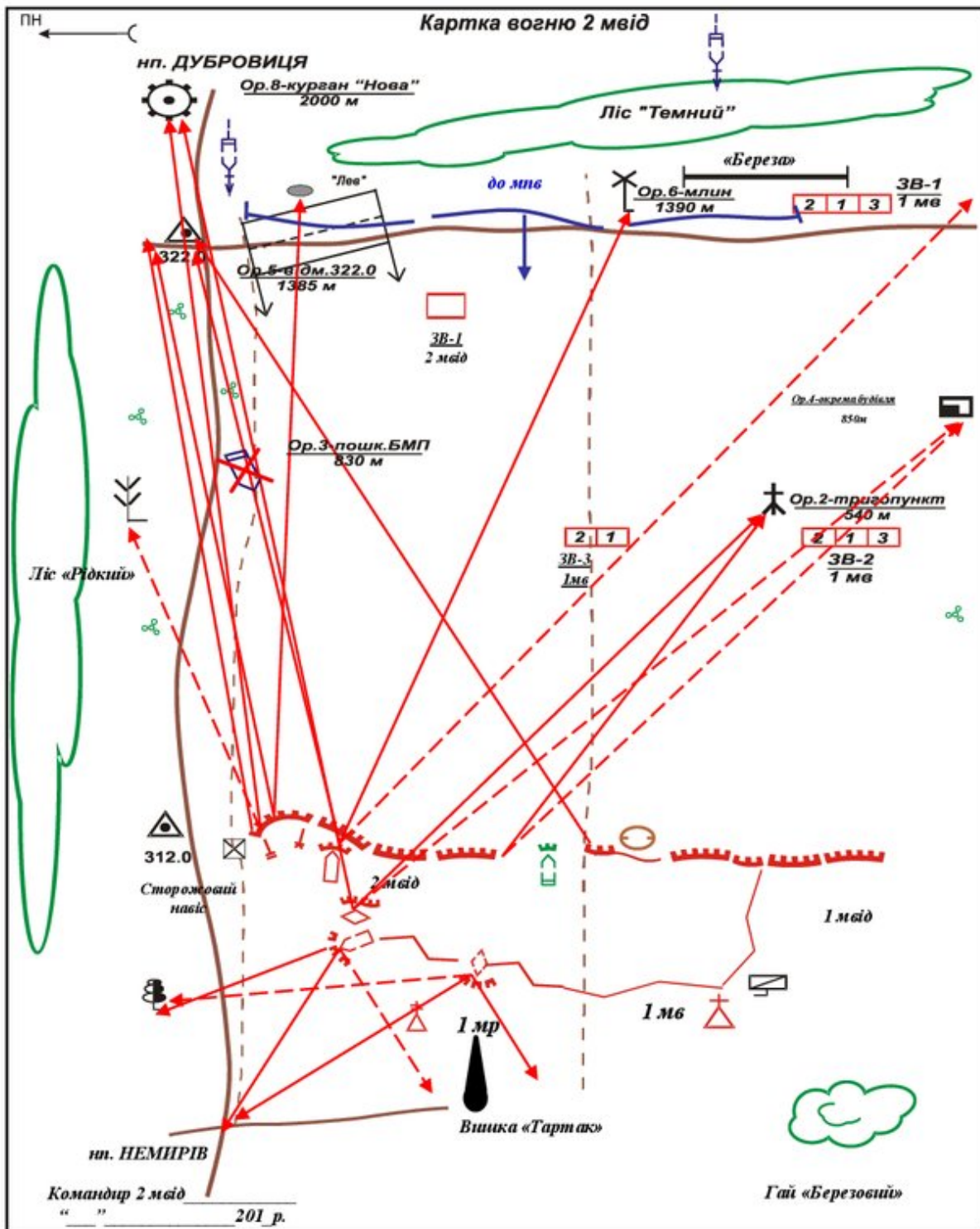
9. Нанести основні і запасні вогневі позиції БМП (БТР), гранатометів і ПТРК, основні та додаткові сектори обстрілу з кожної позиції (крім сектора обстрілу РПГ).





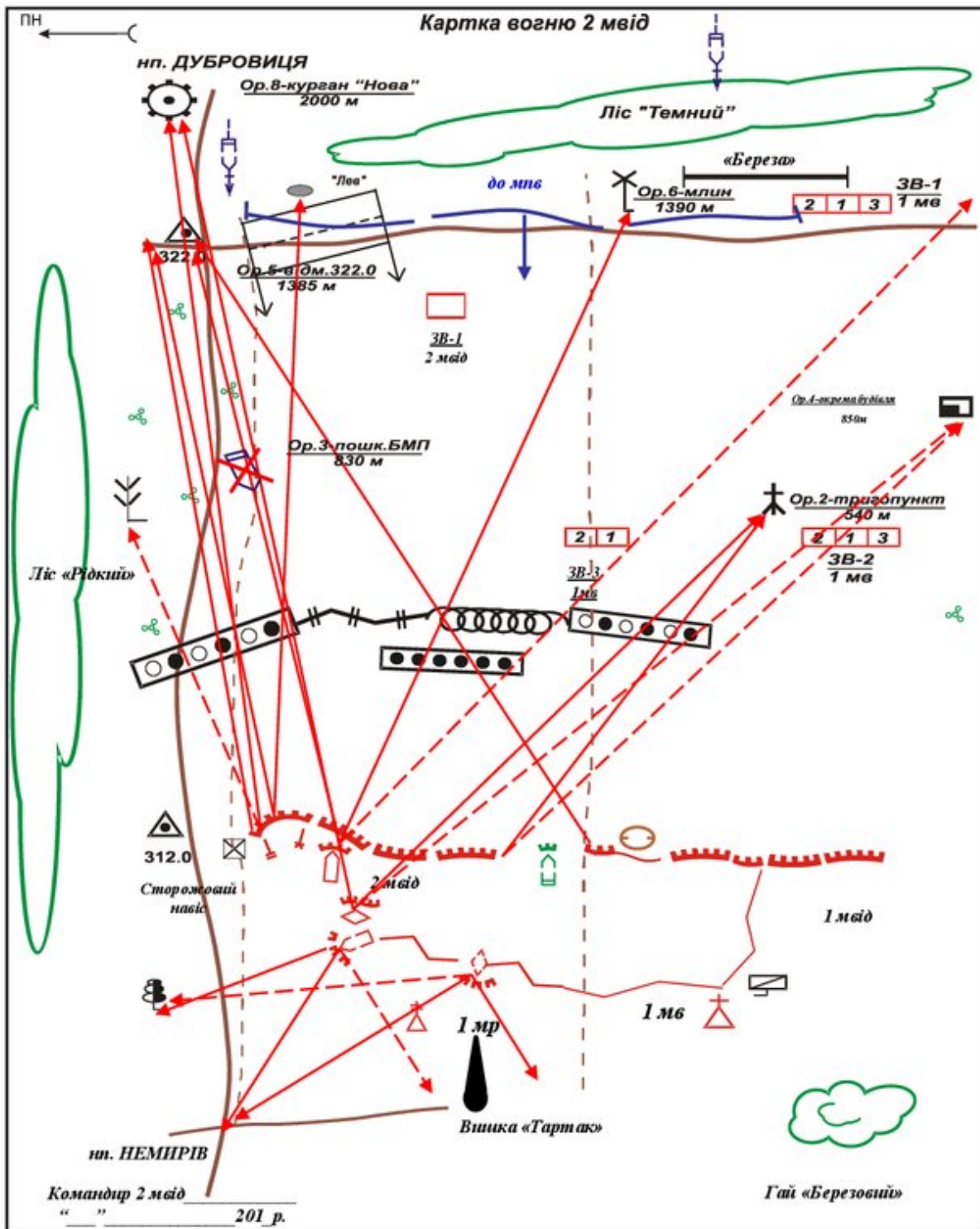
10. Нанести позиції сусідів та межі їхніх смуг вогню на флангах відділення.





11. Нанести ділянки зосередженого, а для гранатометного відділення і рубежі загороджувального вогню взводу та місця в них, по яких вести вогонь відділенням.





12. Нанести загородження, розташовані поблизу позиції відділення та ті, що прикриваються його вогнем .

